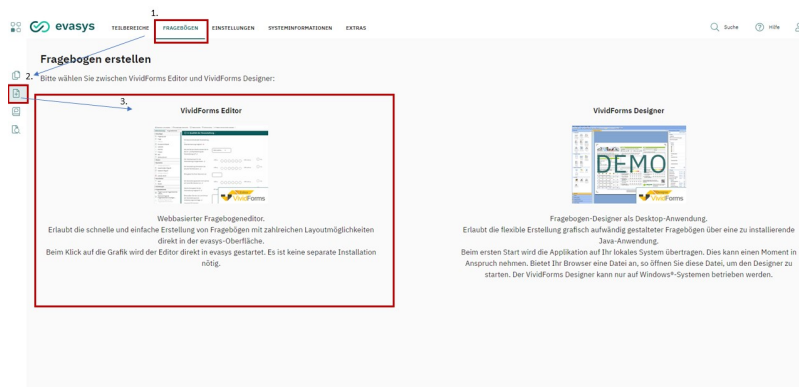


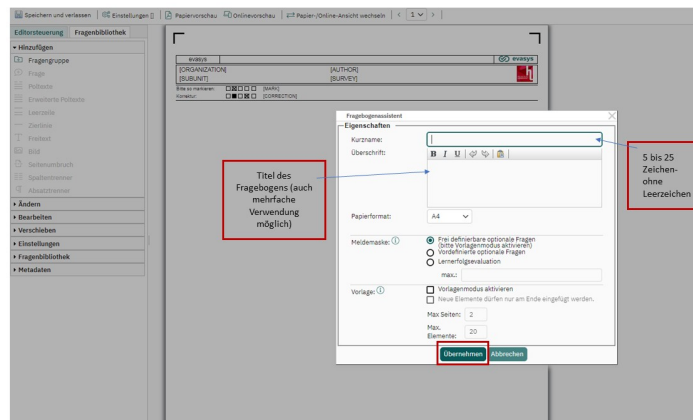
[anleitung, evasys]

### evasys: Fragebogenerstellung mit evasys x



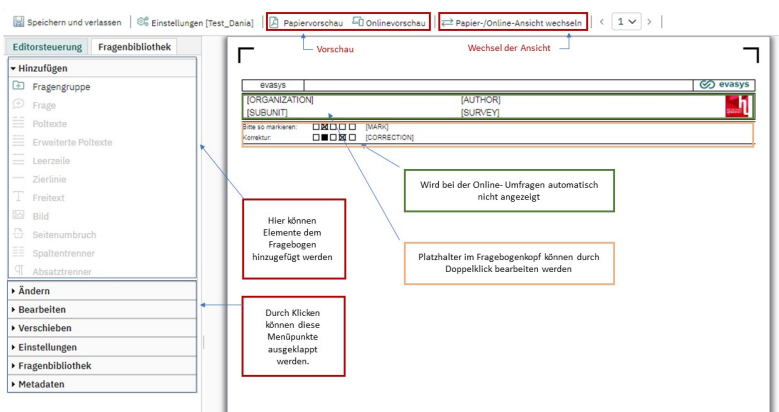
Wenn Sie links auf die Option „Fragebogen erstellen“ geklickt haben, erscheint ein Fenster mit zwei Optionen: „VividForms Editor“ und „VividForms Designer“. Wählen Sie „VividForms Editor“.

Nachdem der „VividForms Editor“ ausgewählt wurde, öffnet sich im nächsten Schritt automatisch der Fragebogenassistent:



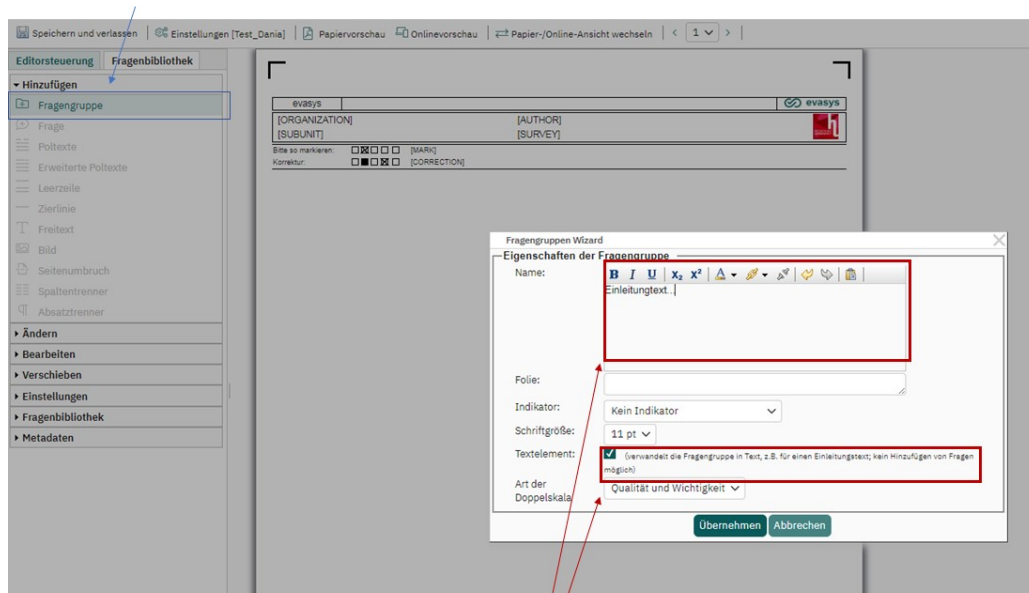
Diese Eingaben können nachträglich unter dem Menüpunkt „Einstellungen“ noch verändert werden.

### Oberfläche Fragebeneditor



### Fragegruppe erstellen

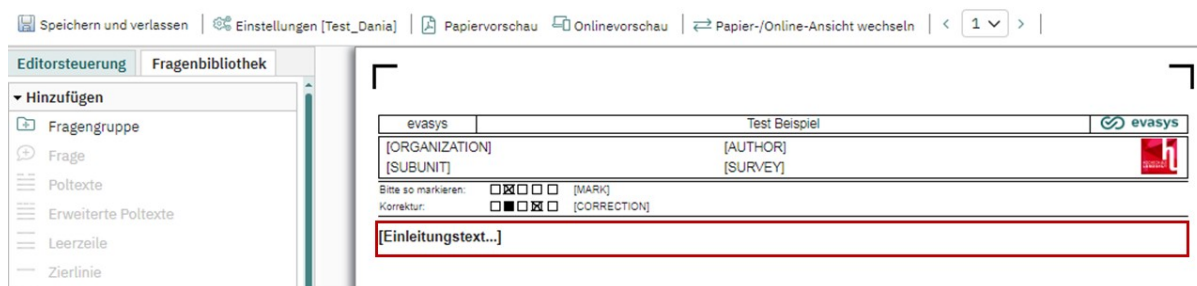
Zunächst muss IMMER eine Fragengruppe hinzugefügt werden. Fragebogengruppen fungieren als Kapitel. Alle Fragen werden einer Fragengruppe zugeordnet – Eine Frage ohne Fragebogengruppe ist demnach NICHT möglich.



### Einleitungstext hinzufügen

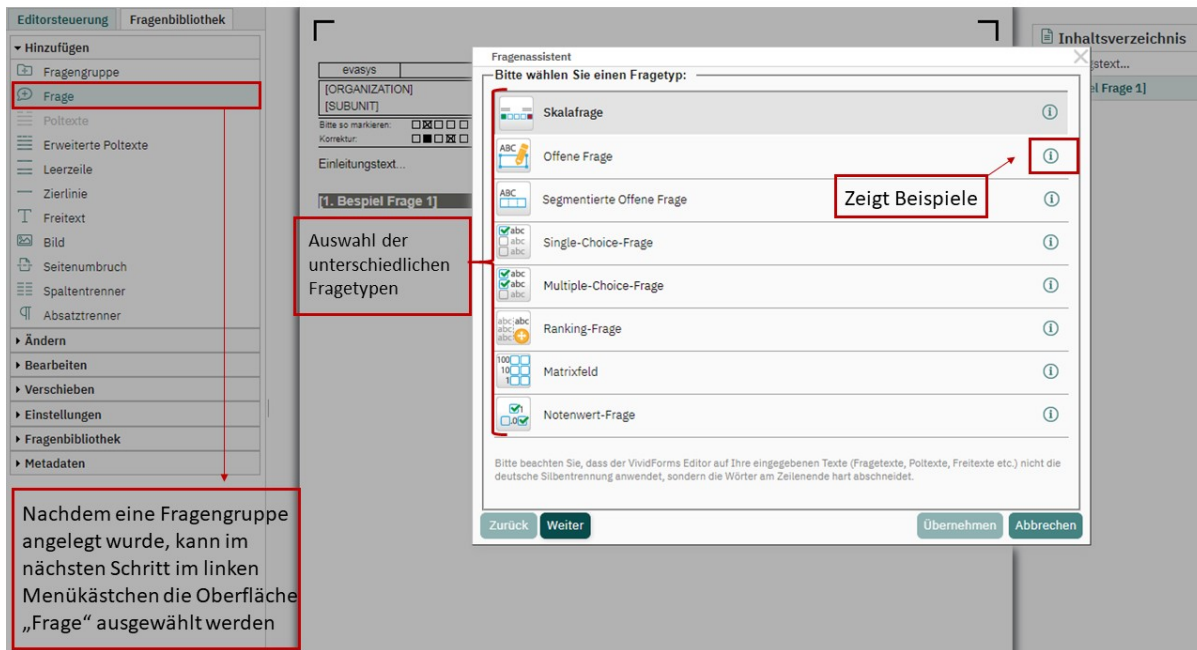
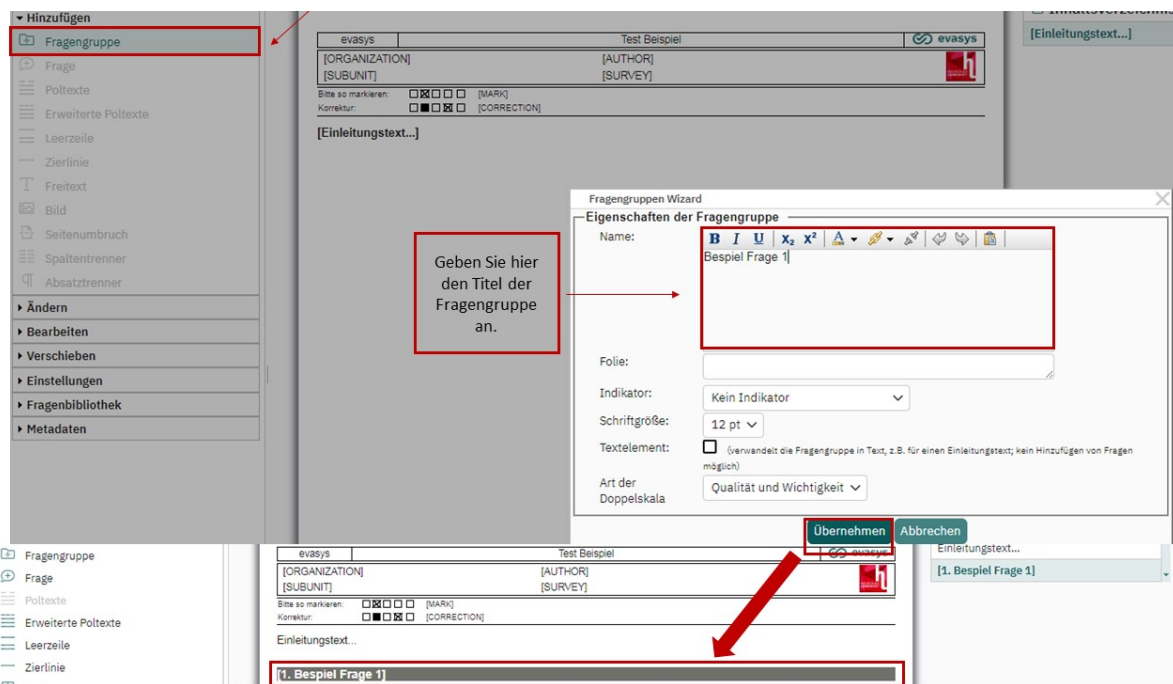
Nachdem auf der linken Seite im Menü der Unterpunkt „Fragengruppe“ ausgewählt wurde, öffnet sich automatisch der Fragebogengruppen Wizard.

Bei dem Punkt „Name“ kann der Einleitungstext eingegeben und editiert werden. Wichtig ist, dass ein Haken bei „Textelement“ gesetzt wird.



### Fragen

Wie bereits beschrieben, muss zunächst immer eine Fragengruppe erstellt werden.



### Skalafragen

Dieser Fragentyp kann für Fragen nach der Qualität verwendet werden.

Nachdem ein Fragentyp ausgewählt wurde („Skalafrage“), öffnet sich ein neues Kästchen - der „Fragenassistent“.

**Fragenassistent**

**Skalafrage**

Beispielfrage

Anzahl Ankreuzfelder: 5

Enthaltungsfeld: deaktiviert

Skala beschriften

Linker Pol: Rechter Pol: Enthaltungsfeld:

Report

Diagrammtyp: Histogramm

Diese Skalafrage gespiegelt darstellen

Einstellungen

Einstellungen als Standard für neue Skalafragen übernehmen

Einstellungen für bestehende Skalafragen übernehmen

Diese Skalafrage in Onlineumfragen als Bilderskala darstellen. (Bild kann in Onlinetemplates definiert werden)

Einstellungen festlegen

Zurück Weiter Übernehmen Abbrechen

Hier können Sie die Frage eingeben und editieren

Festlegung der Ankreuzfelderanzahl

Option Enthaltungsfeld

Option Poltext direkt an der Frage

Beschriftung der Poltexte

Einstellung kann für schon angelegte Skalafragen übernommen werden

evasys Test Beispiel

[ORGANIZATION] [AUTHOR]

[SUBUNIT] [SURVEY]

Bitte so markieren: [MARK]

Korrektur: [CORRECTION]

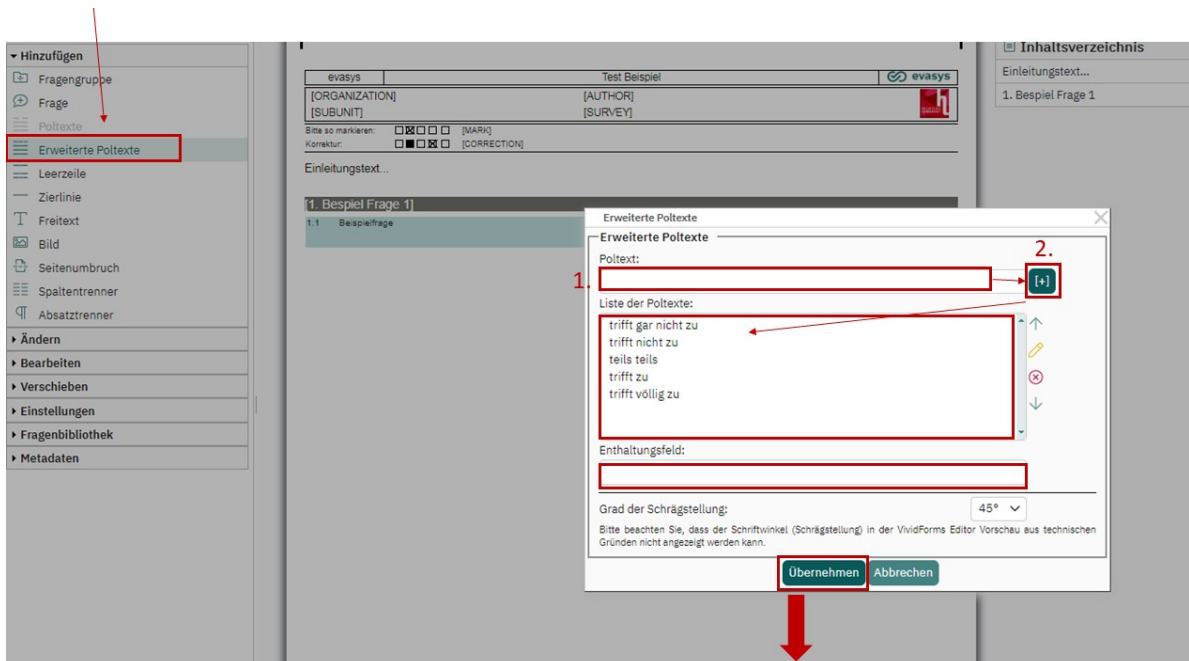
Einleitungstext...

**1. Beispiel Frage 1**

1.1 Beispielfrage

Trifft gar nicht zu Trifft völlig zu

Durch Doppelklick auf die Frage kann diese im „Fragenassistent“ wieder verändert werden. Wenn Sie jeden einzelnen Pol beschriften möchten, müssen Sie im linken Menü „Erweiterte Poltexte“ auswählen.



Onlinevorschau:



### Offene Fragen

Offene Fragen, also Freitextfragen wie z.B. Weitere Erklärungen, Ausführungen von „Anderes/Sonstiges/Weiteres“ sowie allgemein Freitextfragen können mit dem Typus „Offene Fragen“ erfasst werden.

Fragenassistent

Bitte wählen Sie einen Fragetyp:

- Skalafrage
- Offene Frage**

Fragenassistent

Offene Frage

Test

Verfügbare Platz: Noch 41 Zeile(n) auf der aktuellen Seite vorhanden.

Antwortfeld

Zeilenanzahl: 5 Zeilen

Zeichenzahl (Online): 0 (maximale Anzahl an Zeichen für Onlinebefragungen)

**Wussten Sie schon?**  
 Sie können für Onlineumfragen Plausibilitätsprüfungen einsetzen, um Antworten auf Matrixfragen und offene Fragen mit Hilfe von Wertebereichen sowie regulären Ausdrücken auf ein korrektes Ausfüllformat zu prüfen, bevor ein Befragteilnehmer den Fragebogen absenden kann. Die Plausibilitätsprüfung erreichen Sie über das linke Seitenmenü in der Editorsteuerung unter dem Menüpunkt "Einstellungen".

Bild:

1.2 Test

## Segmentierte Offene Fragen

Dieser Fragetyp eignet sich besonders für beispielsweise die Erfassung von Zahlen, wie Geburtsdatum, Alter, Semesterzahl, etc...

Fragenassistent

Bitte wählen Sie einen Fragetyp:

- Skalafrage
- Offene Frage
- Segmentierte Offene Frage**

Fragenassistent

Segmentierte Offene Frage

Geburtsdatum

Format: NNNNNNNN

N als Zahl  L Buchstabe  A Buchstabe oder Zahl

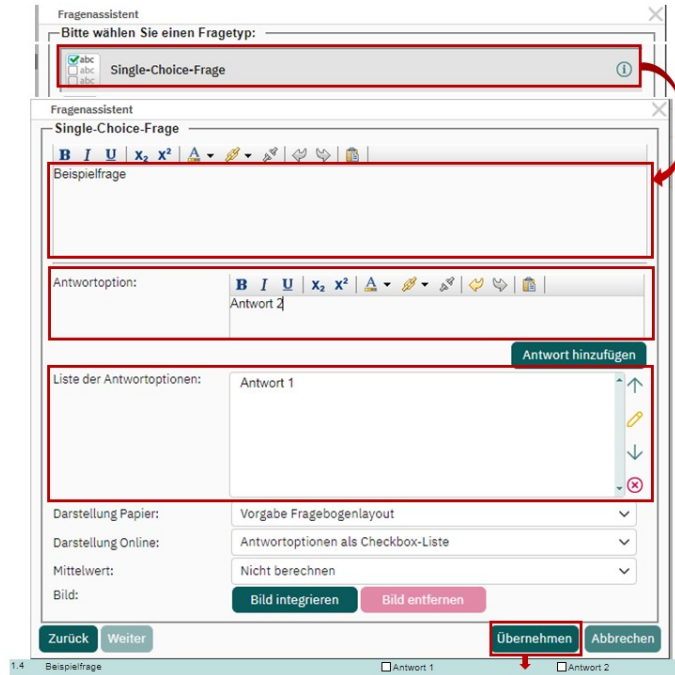
Stil der Segmente:

**Wussten Sie schon?**  
 Hinweis: Diese Frage kann in eine ICR-Frage zur automatischen Handschrifterkennung umgewandelt werden, sofern die entsprechende Lizenz erworben wurde.  
 Hinweis: Bei Onlineumfragen wird sichergestellt, dass nur die jeweils vorgesehenen Zeichentypen der einzelnen Felder (Zahl und/oder Buchstabe) durch Teilnehmer eingegeben werden können.

1.3 Geburtsdatum

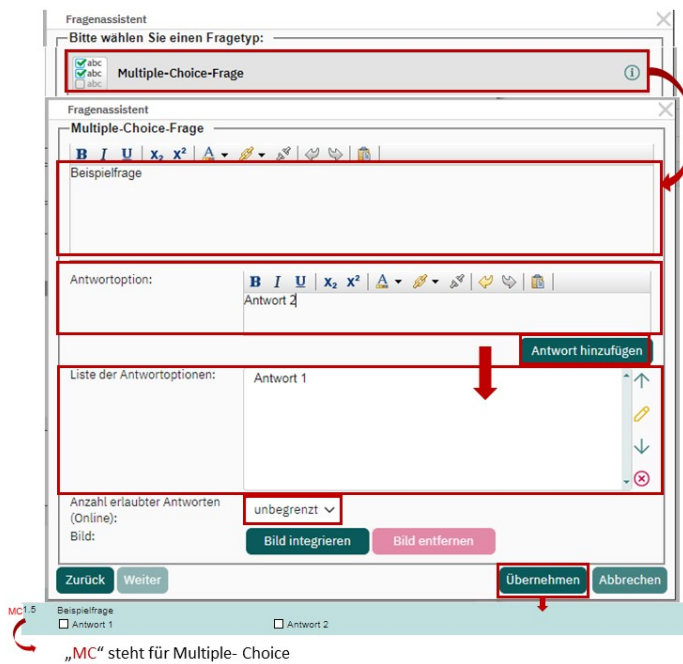
## Single-Choice-Frage

Dieser Fragetyp lässt nur eine Antwortoption zu.



### Multiple-Choice-Frage

Im Gegensatz zu den Single-Choice-Fragen können hier mehrere Antwortmöglichkeiten ausgewählt werden.

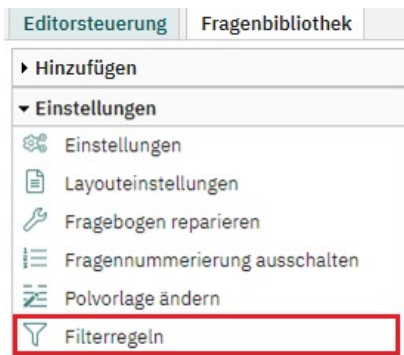


### Filterregeln & Muss-Fragen

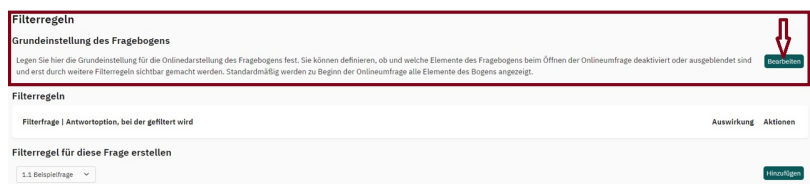
#### Filterregeln

Eignen sich eher für Onlineumfragen oder (im Nachhinein) um papierbasierte Rohdaten zu bereinigen. Hier können Sie auswählen, unter welchen Bedingungen Fragen beantwortet werden können oder ob bspw. Fragen bei bestimmten Antworten ausgelassen oder angezeigt werden. Diese können für Multiple- und Single-Choice-Fragen sowie Skalafragen eingestellt werden.

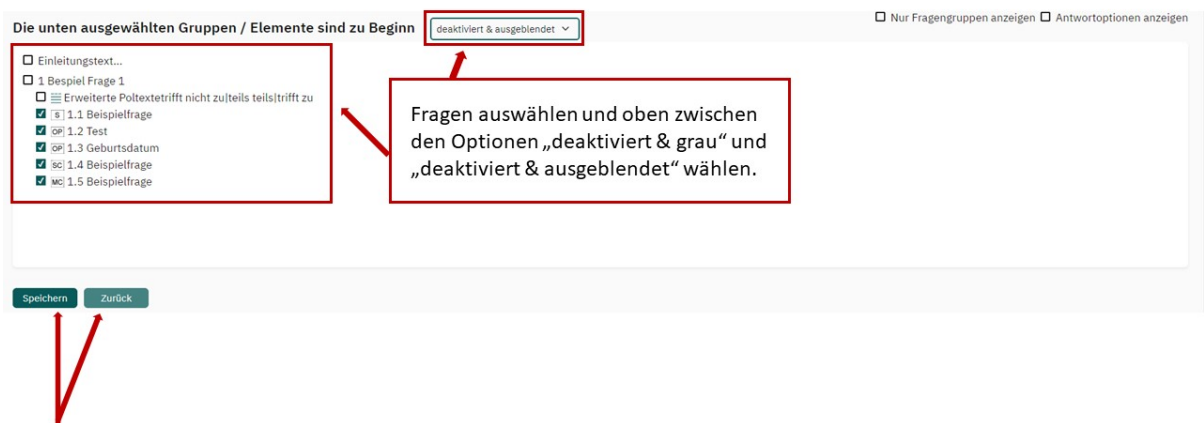
Empfehlung: Filterregeln am besten einfügen, nachdem die Anordnung des Fragebogens stimmt.



Bei den Grundeinstellungen kann festgelegt werden, welche Fragen direkt am Anfang angezeigt werden sollen. Wenn Fragen nur nach einer bestimmten Antwortoption angezeigt werden sollen, können diese durch „Bearbeiten“ eingestellt werden.



Nachdem Sie auf „Hinzufügen“ geklickt haben, erscheint oben die ausgewählte Frage.



Durch Klicken gelangen Sie wieder zurück zu den Filterregeln.

**Filterregeln**

Filterfrage

1.1 Beispielfrage

Wenn eine der folgenden Antworten ausgewählt ist ...

- 1 (Trifft gar nicht zu)
- 2
- 3
- 4
- 5 (Trifft völlig zu)

Hier kreuzen Sie die Antwortoptionen an, für die der Filter definiert werden soll.

... werden die folgenden Elemente / Gruppen aktiviert & sichtbar

- Einleitungstext...
- 1 Beispiel Frage 1
  - Erweiterte Poltexte trifft nicht zu/teils trifft zu
  - 1.2 Test
  - 1.3 Geburtsdatum
  - 1.4 Beispielfrage
  - 1.5 Beispielfrage

Speichern Zurück

Nachdem Sie mit „Speichern“ die Filtereinstellungen gesichert haben oder diese durch „Zurück“ verwerfen, kommen Sie wieder zurück zur Filterübersicht. Hier erhalten Sie eine Übersicht über die eingestellten Filter und/oder können diese bearbeiten und/oder löschen.

**Filterregeln**

Grundeinstellung des Fragebogens

Legen Sie hier die Grundeinstellung für die Onlinedarstellung des Fragebogens fest. Sie können definieren, ob und welche Elemente des Fragebogens beim Öffnen der Onlineumfrage deaktiviert oder ausgeblendet sind und erst durch weitere Filterregeln sichtbar gemacht werden. Standardmäßig werden zu Beginn der Onlineumfrage alle Elemente des Bogens angezeigt. Bearbeiten

**Filterregeln**

Filterfrage   Antwortoption, bei der gefiltert wird	Auswirkung	Aktionen
1.1 Beispielfrage		
1 (Trifft gar nicht zu)		
2		
3		
4	aktiviert & sichtbar	

Filterregel für diese Frage erstellen

1.1 Beispielfrage Hinzufügen

Übersicht abrufen

In der Onlineübersicht können Sie überprüfen, ob der Filter richtig eingestellt ist.

zurück zu Evaluation

From:  
<https://wiki.zil.haw-landshut.de/> -

Permanent link:  
[https://wiki.zil.haw-landshut.de/doku.php?id=evasys:user:evaluation\\_mit\\_evasys\\_x](https://wiki.zil.haw-landshut.de/doku.php?id=evasys:user:evaluation_mit_evasys_x)

Last update: **21042026, 08:34**

